



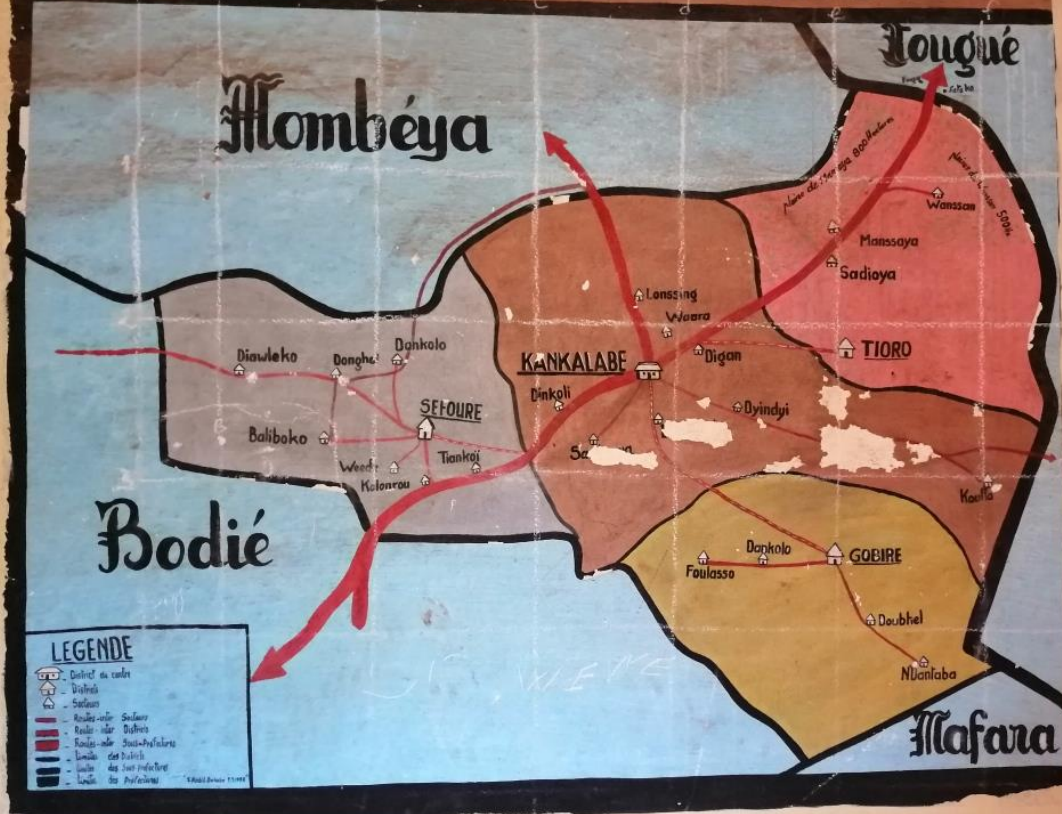
# ASSEMBLEE GENERALE

## Mardi 9 mars 2023






# Sous-Préfecture de Kankalabé



# Ordre du jour

- Bilan des actions 2022 - rapport moral
- Bilan financier 2022
- Renouvellement du tiers sortant du Conseil d'Administration - Election du nouveau bureau
- Informations diverses
- Notre site Internet :  <https://akgn.org/>



# **Présentation rapport moral 2022 Actions en Guinée**



## ➤ Réunions de bureaux élargies

Ces réunions ont lieu dans la salle de réunion de FILOR AVOCATS qui nous accueille gracieusement – tous les sujets du moment sont discutés et les décisions prises ;

---

## ➤ Réunions thématiques

Ces réunions plus informelles et restreintes ont permis de faire avancer les actions en cours en 2022 : la construction de la Maternité, la géolocalisation des reboisements, la coordination des actions dans le primaire avec le GREF, les activités économiques

- **1 Assemblée Générale** sur les comptes 2021 le 23 mars 2022
- **2 missions en Guinée de l'AKGN** en février et en novembre 2022
- **1 mission en Guinée du GREF** dans le cadre de notre partenariat en novembre 2022



# Faits marquants 2022

## Environnement national en GUINEE

- ▶ Un environnement politique incertain en Guinée après le coup d'Etat en septembre 2021 et la mise en place d'un gouvernement de transition... qui dure
- ▶ Un environnement économique pourtant plutôt positif  
Les voies routières s'améliorent, l'électrification du pays avance, le franc guinéen se maintient voire s'apprécie par rapport à l'€
- ▶ ... et des autorités administratives qui donnent l'impression de vouloir lutter contre la corruption et de vouloir mettre le pays en marche

# Au niveau local

- 1. Une implication croissante des jeunes originaires de KANKALABE, dans l'organisation de l'aide à apporter dans tous les domaines
- 2. Une harmonisation de l'aide au développement de la localité : vers l'utilisation des réseaux sociaux pour informer et rendre plus efficaces les soutiens
- 3. Une dynamique des acteurs locaux de l'Education, de la Santé, de l'Environnement et de l'Economie, pour améliorer la situation dans leurs domaines respectifs
- 4. Une motivation nouvelle des représentants de l'Etat guinéen au niveau préfectoral et régional pour l'Education : des Directeurs motivés et galvanisés par les décisions prises au niveau national.
- Lutte contre la corruption, nomination professeurs contractuels rémunérés sur fonds publics, discours volontaires pour rehausser les niveaux des élèves
- 5. Des actions efficaces engagées par l'AKGN avec l'appui de professionnels dans les domaines d'intervention (Maternité, Apprentissage du Français pour les plus petits, Reboisements, Miel)



# EN GUINEE

Détail de nos actions

---

S5E



# S5E



1- SANTE

2- ECOLE PRIMAIRE

3- ECOLE SECONDAIRE

---

4- EAU

5- ECONOMIE

6- ENVIRONNEMENT

# 1- SANTE

- L'action d'appui financier au centre de Santé et aux postes de santé délocalisés se poursuit

---
- ... mais surtout 2022 a été l'année du lancement de la construction de la maternité







Le bâtiment de la maternité en ruine



La maternité en voie d'achèvement





# Pour être opérationnelle, la maternité devra être dotée de matériel adapté et d'un personnel médical compétent



- MISSION NOVEMBRE 2022

- 
- UN TRAVAIL SUR PLACE DE 15 JOURS POUR COMPRENDRE LES BESOINS



- 
- Le 22 novembre une journée au Centre de Santé de notre équipe...
  - Afflux inhabituel de patientes
  - 81 consultations
    - Expertise médicale
    - Echographie



## 2- ÉCOLES PRIMAIRES

- Une mission du GREF très appréciée de tous
- Un travail de l'AKGN avec l'AJESALK pour inciter à la lecture qui porte ses fruits
- Des instituteurs en nombre avec la nomination de contractuels communautaires (payés par l'Etat) et souvent originaires de la localité. Non payés par l'Etat au jour de l'AG graves tensions actuelles dans l'Education

Des perspectives d'ouvertures de classes maternelles (5)

- Des classes déséquilibrées par les résultats catastrophiques pour l'entrée au collège fin 2022
- Une relation renforcée avec l'école de DIAWLEKO avec en vue, un partenariat avec l'école St Pierre de Nancy
- Des imagiers plastifiés en grand format pour équiper les classes dans le primaire (en relation avec le GREF)





# ÉCOLES PRIMAIRES - GREF

## La mission du GREF en novembre 2022

## Partenariat AKGN – GREF 2020 – 2023

## Objectif : Le français dès le plus jeune âge pour réussir sa scolarité

Un rapport circonstancié de 34 pages suite à la mission de Novembre a été transmis par les 3 membres du GREF :

Extraits :

### La technique des QCM (PIERRE)

#### Le statut positif de l'erreur

Considérer l'erreur comme un **obstacle à l'apprentissage**, ou au contraire comme une **étape utile**, souvent indispensable, **au sein d'un processus d'apprentissage** : ces attitudes sont déterminantes en termes d'échec ou de réussite pédagogique, car elles conduisent à traiter l'erreur comme une **faute à combattre**, ou comme une **difficulté qui, une fois expliquée et surmontée, sera transformée en victoire**. « L'élève va d'autant plus loin qu'il a le droit de se tromper », écrivait Olivier Reboul.

Presque toutes les erreurs ont une explication logique, qui mérite d'être découverte. Une erreur est rarement totale, elle traduit le plus souvent une **compréhension partielle**.

#### Une conduite de classe dynamique

À l'école primaire, la grande majorité des échanges se déroule sous la forme d'une succession de **questions/réponses**, qui de fait prend le plus souvent la forme d'une suite de **courts dialogues entre l'adulte et un seul élève à la fois**, auxquels les autres élèves souhaiteraient ardemment participer.

Il est pourtant possible de **permettre à tous de répondre ensemble**, de telle sorte que l'enseignant puisse s'intéresser à la réponse donnée par chacun et en même temps évaluer le niveau de maîtrise global de l'objectif visé.

Il suffit pour cela de poser fréquemment des **questions fermées**, sous la forme de **petits QCM** (questionnaires à choix multiples) qui peuvent très souvent être **proposés de façon rapide, spontanée, voire improvisée**.

Pour répondre à un QCM, chaque **réponse proposée sera identifiée par une lettre (A, B, C, ... V/F pour Vrai/Faux, etc.) ou par un chiffre**.

Peut-être quelques élèves répondront-ils parfois par **mimétisme**, en imitant un camarade ; mais ceci est beaucoup moins gênant que l'inaction à laquelle sont contraints ceux que l'on n'interroge pas.

Peu importe la forme que peuvent prendre ces échanges. Ce qui compte, c'est que tous puissent répondre, par une **concrétisation de leur activité mentale** -au moyen de signes, de gestes ou d'objets- et qu'on fasse ainsi **alterner des moments d'attention mentale et des moments d'action ou de manipulation**.

Cette technique peut être mise en œuvre aisément à **tous les niveaux** de l'école élémentaire et dans la très **grande majorité des séances**, **quelles que soient les disciplines concernées**.

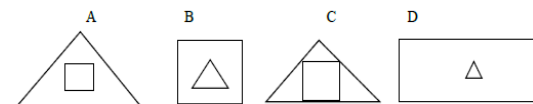
Les interactions entre l'enseignant et les élèves peuvent le plus souvent avoir pour **supports**

- l'ardoise
- des « étiquettes » : chaque élève dispose d'une feuille de papier blanche (21 x 29,7 cm) coupée en 4 : le recto et le verso permettent de faire figurer A, B, C, D pour répondre à la très grande majorité des QCM, et V / F pour répondre « Vrai » ou « Faux »
- les doigts : les élèves peuvent montrer avec leurs doigts toute réponse qui peut s'exprimer par un nombre compris entre 1 et 5, voire entre 1 et 10.

Les **exemples** qui figurent **ci-dessous** sont conçus pour **faciliter une conduite de classe vivante, interactive**, dans laquelle **les erreurs peuvent être exploitées de manière féconde** : le choix des distracteurs permet de cerner les difficultés les plus significatives rencontrées par les élèves.

\*\*\*

Dans l'une de ces images (*figurant au tableau*), un petit triangle se trouve à l'intérieur d'un grand carré ; levez l'étiquette correspondante (A, B, C, ou D)



# ECOLES PRIMAIRES - LECTURE

- Mettre des livres à la disposition des élèves :

Les livres acquis par l'AKGN circulent entre les 22 écoles de la sous-préfecture



Transport des livres de KK centre à  
SANAMA le 3 décembre



# ÉCOLES PRIMAIRES

## Les parrainages de l'Ecole St Michel de DALABA

---

➤ Poursuite des parrainages à l'école St Michel de Dalaba

17 enfants parrainés

4 à l'école primaire (2 au CE1 2 au CM1)

12 au collège St Michel dont

- \* 1 en 8<sup>ème</sup> année (5<sup>ème</sup> en France)

- \* 2 en 9<sup>ème</sup> année (4<sup>ème</sup> en France)

- \* 9 en 10<sup>ème</sup> année (3<sup>ème</sup> en France)

1 issue de l'Ecole, poursuit des études universitaires avec notre soutien

# ECOLES PRIMAIRES

## Parrainage de l'Ecole de DIAWLEKO







# Education Primaire Diawleko





- Utilisation du produit des parrainages :

# Education Primaire Diawleko

## SUIVI REALISATION DU BUDGET PARRAINAGE DIAWLEKO

### Volet : Fournitures scolaires + Uniforme

N°	Désignation	Observation
1	Pour venir en aide aux élèves parrainés, des fournitures scolaires et uniformes ont été donnés à chacun des élèves pour faciliter aux parents la charge et amener les élèves à se concentrer aux études.	Justif (voir reçu de l'APEAE et images de repartition)
	<b>TOTAL Fournitures</b>	<b>12 256 000</b>

### Volet Appui pédagogique (Cours de révision)

N°	Désignation	Observation
2	Des cours de vacances ont été organisés par la Direction de l'école et supervisés par l'APEAE pour préparer l'année scolaire 2021-2022	JUSTIF (voir réçus DIRECTION et APEAE)
	<b>Total Appui pédagogique (Cours de révision)</b>	<b>1 600 000</b>

### Volet Quote part APEAE

N°	ésignation	Observation
3	Frais APEAE pour tous les élèves parrainés	JUSTIF (voir le reçu de l'APEAE)
	<b>Sous-Total Quote part APEAE</b>	<b>5 150 000</b>

### Volet Fourniture alimentaire

N°	Désignation	Observation
4	Des fournitures alimentaires ont été offertes aux élèves parrainés pour les accompagner eux et leurs parents.	JUSTIF (voir reçu de l'APEAE)
	<b>Sous-Total Fourniture Alimentaire</b>	<b>5 077 000</b>

### Récapitulatif

Volet	Coût
Fourniture scolaires et tenue	12 256 000
Appui pédagogique (Cours de révision)	1 600 000
Fourniture alimentaire	5 077 000
Quote part APEAE	5 150 000
<b>Total Général</b>	<b>24 083 000</b>

**Total parrainage : 2.400 €**



# Lycée de KANKALABE

- Le Lycée de Kankalabé touché par les échecs aux examens d'entrée en 6<sup>ème</sup> et au brevet
- Effectifs : 

A. Personnel	B. Charges
Prof	Prof
Prof	Prof
Prof	Prof
Prof	Prof

A- Personnel		B- Charges				
Femmes	00	sections	Prof collège	Prof collège-Lycée	Prof Lycée	Professeur
Hommes	04	Femmes	01	00	00	01
Total	04	Total	08	07	04	19

C- Statistiques de élèves																
Sections	Collège					Lycée										Total
	7 <sup>ème</sup> A	8 <sup>ème</sup> A	9 <sup>ème</sup> A	10 <sup>ème</sup> A	11 <sup>ème</sup> A	12 <sup>ème</sup> A	12 <sup>ème</sup> B	12 <sup>ème</sup> C	12 <sup>ème</sup> D	12 <sup>ème</sup> E	12 <sup>ème</sup> F	12 <sup>ème</sup> G	12 <sup>ème</sup> H	12 <sup>ème</sup> I		
Promotions	7 <sup>ème</sup> A	8 <sup>ème</sup> A	9 <sup>ème</sup> A	10 <sup>ème</sup> A	11 <sup>ème</sup> A	12 <sup>ème</sup> A	12 <sup>ème</sup> B	12 <sup>ème</sup> C	12 <sup>ème</sup> D	12 <sup>ème</sup> E	12 <sup>ème</sup> F	12 <sup>ème</sup> G	12 <sup>ème</sup> H	12 <sup>ème</sup> I		
Filles	03	17	15	33	25	00	00	03	00	00	02	00	03	91		
Garçons	09	28	30	24	29	00	00	07	00	00	09	02	07	145		
Total	12	45	45	47	54	00	00	10	00	00	11	02	10	236		
Grupos	01	02	01	01	00	00	01	00	00	01	01	01	01	09		

we live in washington (D.C) LL



# 3- ECOLES SECONDAIRES

## Lycée de KANKALABE

- ... Néanmoins des constats rassurants :

Une administration du Lycée qui semble désormais à la hauteur de la situation

---

Appuyée par la Direction Préfectorale et régionale de l'Education

Appuyée au plan local par les jeunes anciens élèves (AJESALK) et par les jeunes ressortissants (AJDK)

Appuyée par les enseignants à la retraite volontaires pour participer à des cours de révision organisés tous les soirs après les cours jusqu'à 18h

**Un challenge clairement affiché :** mettre les élèves en situation de réussir les examens en grand nombre cette année



# 3- ECOLES SECONDAIRES

## Lycée de KANKALABE

Un parrainage spécifique pour aider les familles des enfants habitant loin de l'établissement,

Utilisation des fonds alloués à ce parrainage :

Total de l'utilisation des fonds alloués à ce parrainage : 2.400 €

Selon détail suivant :

SUIVI REALISATION DU BUDGET PARRAINAGE KANKALABE CENTRE					
Volet : Fournitures scolaires + Uniforme					
N°	Désignation				Observation
1	Pour venir en aide aux élèves parrainés, des fournitures scolaires et uniformes ont été donnés à chacun des élèves pour faciliter aux parents la charge et amener les élèves à se concentrer aux études.				JUSTIF (voir PV du 02/11/2021)
	TOTAL Fournitures			5 824 000	
Volet Appui pédagogique (Cours de révision)					
N°	Désignation	Quantité	Coût Unitaire	Coût Total	Observation
2	Des cours de revision en début de fin d'année pour preparer les enfants aux évaluations finales dans des matières clés (Français Maths Physique Chimie)				JUSTIF (voir reçus PROVISEUR et APEAE)
	Total Appui pédagogique (Cours de révision)			1 920 000	
Volet Soutien Particulier					
N°	Désignation	Quantité	Coût Unitaire	Coût Total	Observation
3	Un moyen de déplacement pour 4 filles	4	650000	2 600 000	JUSTIF (voir le reçu de l'APEAE)
	Transport des vélos			200 000	
	Sous-Total Soutien Particulier			2 800 000	
Volet Quote part APEAE					
N°	Désignation	Quantité	Coût Unitaire	Coût Total	Observation
4	Appui aux parents des parrainés sur le paiement des frais d'APEAE			3 530 000	JUSTIF (voir le reçu de l'APEAE)
	Sous-Total Quote part APEAE			3 530 000	
Volet Fourniture alimentaire					
N°	Désignation	Quantité	Coût Unitaire	Coût Total	Observation
5	Riz	23	300000	6 900 000	JUSTIF (voir fiche de repartition nourriture et reçus)
	Condiments	23	150000	3 450 000	
	Sous-Total Fourniture Alimentaire			10 350 000	
	Récapitulatif				
	Volet	Coût			
	Fourniture scolaires et tenue	5 824 000			
	Appui pédagogique (Cours de révision)	1 920 000			
	Soutien particulier	2 800 000			
	Fourniture alimentaire	10 350 000			
	Quote part APEAE	3 530 000			
	Total Général	24 424 000			
	Administration Scolaire		APEAE		ADK



# 3- ECOLES SECONDAIRES

## Lycée de KANKALABE

- **Nos projets, les sollicitations :**
- Demande renouvelée de financement d'un mur d'enceinte considéré comme essentiel au bon fonctionnement du Lycée.
- Demande de financement de latrines pour les professeurs et de douches à proximité du terrain multisport
- Une réhabilitation du terrain de sport (damage de la piste, nettoyage du terrain) si le DPE tient l'engagement d'affecter un professeur d'EPS
- La mise en avant et l'appui financier de l'AJESALK qui œuvre au quotidien pour aider les élèves du Lycée (cours de révisions d'été, cours du soir, fourniture de brochures, compétitions interclasses pour la lecture...)



# 3- ECOLES SECONDAIRES

## Lycée de KANKALABE



ENTREPRISE DAAMA CONSTRUCTION  
E D C

### FACTURE PRO FORMAT

DEVIS ESTIMATIF POUR LA CONSTRUCTION DE LA COURS DE  
500 ML EN BRIQUE ROUGE AU LYCEE DE KANKALABE  
CENTRE CR DE KANKALABE, PREFECTURE DE DALABA Région  
Administrative de Mamou

No	Désignation	Unit	Quantité	Prix Unit	Prix Total
1	Fouilles en rigole fondation	m3	80	50 000	4 000 000
2	Fouilles en trou	m3	40	50 000	2 000 000
3	Béton de propreté	m3	6	750 000	4 500 000
4	Béton pour fondation	m3	90	800 000	72 000 000
5	Mur	m²	1000	60 000	60 000 000
6	Béton armé pour poteau	m2	16	2 000 000	32 000 000
7	Chainage en B A	m3	16	2 000 000	32 000 000
8	Fourniture et pose portillon 100 x 180	U	3	2 000 000	6 000 000
9	Fourniture et pose portail 2x200 x 180	U	1	6 000 000	6 000 000
10	Enduit	m²	2000	50 000	100 000 000
11	Peinture à huile	m2	2 000	20 000	40 000 000
TOTAL CLOTURE					358 500 000

Arrêté le présent devis du premier microprojet a la somme de: Trois Cent Cinquante Huit Million Cinq Cent Francs Guinéens (358 500 000 GNF)

Fait le 22 Novembre 2022

Le Directeur Général



Ibrahim Madiou BALDE

Devis pour le mur du Lycée : 39.000 €



kankalabe baldes



Distance totale

493,27 Mètres (m) ▾

Taille de la zone

14 408,61 Mètres carrés ▾



♥ Merci pour ce témoignage. Si vous voulez pouvoir parler en Anglais couramment dans les 6 prochains mois cliquez sur le lien ci-dessous:

Apply now



# 3- ECOLES SECONDAIRES

## Collège SEFOURE

---

- **Point parrainage** : 22 élèves parrainés pour l'année scolaire 2022-2023 (échecs pour 7 élèves parrainés l'an passé).
- Appel pour trouver de nouveaux parrains et marraines pour poursuivre l'expérience
- Financements réalisés avec les parrainages :

Panneaux solaires,

Construction en cours d'une bibliothèque – demande d'une dotation d'ordinateurs



# 3- ECOLES SECONDAIRES – Collège SEFOURE

## Utilisation du produit des parrainages 2022

par le Collège :

SUIVI REALISATION DU BUDGET PARRAINAGE SEFOURE					
Volet : Fournitures scolaires + Uniforme					
N°	Désignation			Observation	
1	Des fournitures scolaires et tenues ont été achetées pour l'ensembles des élèves parrainés en debut d'année scolaire.			JUSTIF (voir les fiches de repartition)	
	TOTAL Fournitures		8 323 000		
Volet Appui pédagogique (Cours de révision)					
N°	Désignation			Observation	
2	Deux séances de revision ont été organisées par la Direction de l'école et supervisées par l'APEAE: en fin d'année scolaire 2020-2021 et en fin d'année 2021-2022			Justif (voir les emplois du temps et reçus)	
	Total Appui pédagogique (Cours de révision)		5 720 000		
Fournitures scolaires pour les élèves : 830 € Cours de révision : 570 € Panneaux solaires et mobilier : 2,250 €					
Volet Equipements collectifs /Electrification					
N°	Désignation			Observation	
3	Electrification solaire pour Outils informatiques		19 945 000	JUSTIF (voir facture)	
	Chaises et tables	(3 TABLES+ 8 CHAISES)	2 970 000	JUSTIF (voir reçu)	
	Sous-Total Electrification		22 915 000		
Volet Sécurisation de l'école par des grillage					
N°	Désignation			Observation	
4	Grillages Piquet en fer Piquet en Bois Ciment pour fixation piquets Tendeur CIMENT pour fixation PORTES FER 10 FER 6 POINTES 6 PORTAIL Main d'œuvre			JUSTIF (voir reçus)	
	Total Equipements collectifs		20 821 000		
Soutien particuliers					
N°	Désignation	Quantité	Coût Unitaire	Coût Total	Observation
5	Achat Velos (Occasion)	2	900000	1 800 000	2 élèves distants du Collège
	Frais de déplacement des Lycéens pour 7 mois	7	632000	4 424 000	Carburant et frais d'entretien
	Total soutien particulier			6 224 000	
Récapitulatif					
Volet		Coût			
Fourniture scolaires et tenue		8 323 000			
Appui pédagogique (Cours de révision)		5 720 000			
Equipements collectifs		22 915 000			
Cloture		20 821 000			
Soutien particulier		6 224 000			
Total Général		64 003 000			
Aide apportée aux enfants éloignés du collège : 615 €					
Total 2021-2022 : 6.315 €					



# 4- ENVIRONNEMENT





# Les reboisements économiques

2021 :

Réunion mission novembre 2022,

**Présents :** le président de l'ADK, nos coordinateurs, le président de l'UGPK, les planteurs et représentant AKGN

L'Union des Planteurs se développe : Nouveaux groupements à Lonsin, Kouffa, Gobire et Kk centre

2022 :

**2022 :** prévu 14 ha de parcelles à reboiser

réalisé 11 ha – (Difficultés d'obtenir l'autorisation des propriétaires des terrains)

**Projet à venir :** Géolocaliser l'ensemble des parcelles dans la sous-préfecture (environ 100 ha aujourd'hui)

**Variété :** le GMELINA exclusivement (abandon de l'acacia Mangium du fait de problèmes constatés sur cette essence (séchage fréquent constaté)

Equipements apportés en 2022 pour la Géolocalisation : 2 GPS et 10 boussoles)

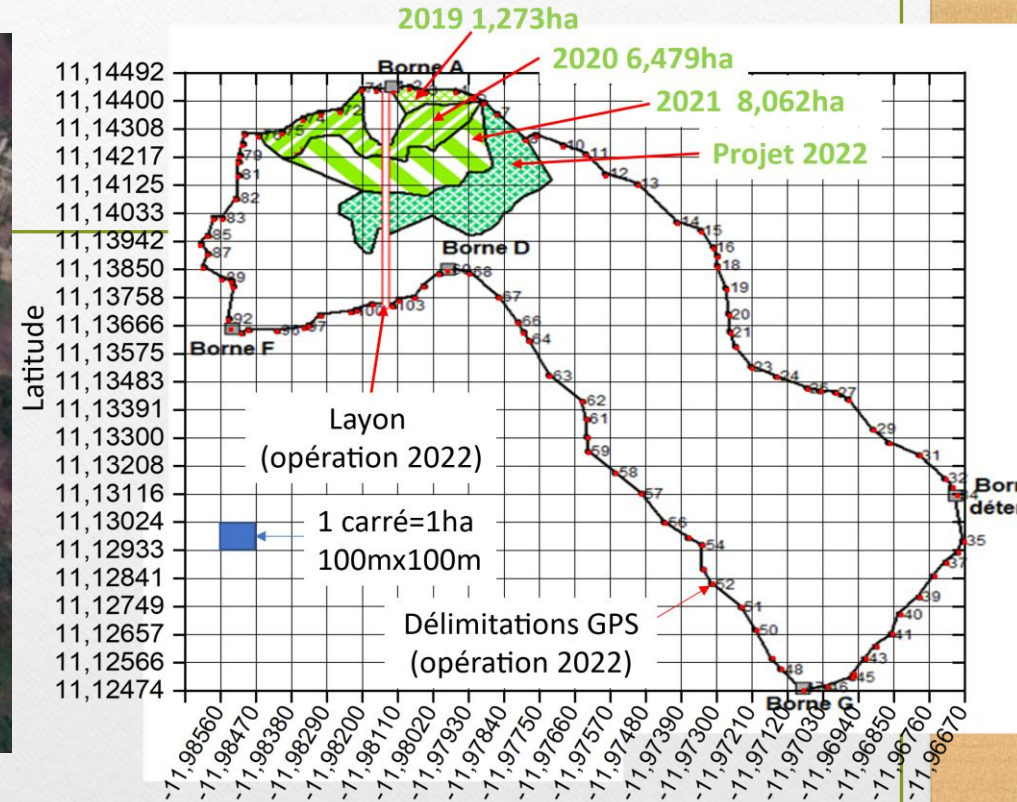
**2023 :** les reboisements économiques se poursuivent et une réflexion va être menée sur le développement d'une filière bucheronnage





# La foret communautaire de FELLO BHASSO

## Où sont plantés les arbres financés par l'AKGN ?





# Les reboisements de la forêt communautaire

Depuis 2019

Dons pour cette action, notamment par crowdfunding via Hello Asso.

Ces dons permettent de planter et de garantir l'entretien des arbres pendant 10 ans

Plantation de régénération : cent arbres en moyenne par hectare

25 ha de forêt, ont fait l'objet de plantations de jeunes pousses d'arbres d'essence locale, soit un total de 2500 arbres.

Géolocalisation réalisée sur l'année 2022

A affiner avec de nouveaux outils mis à disposition et une formation des planteurs.

En projet également la plantation d'une variété d'arbres touffus qui servira de haie pour délimiter le périmètre de la forêt,

Lien étroit avec l'ENATEF dans cette action : Audit réalisé et préconisations faites aux planteurs.

Echanges fructueux avec des spécialistes vosgiens membres de l'AKGN

Perspectives d'un rapprochement avec AgroParisTech Nancy

Réflexion menée : Comment générer une activité économique en lien avec la forêt









# Les découvertes dans la forêt de FELLO BHASSO

---

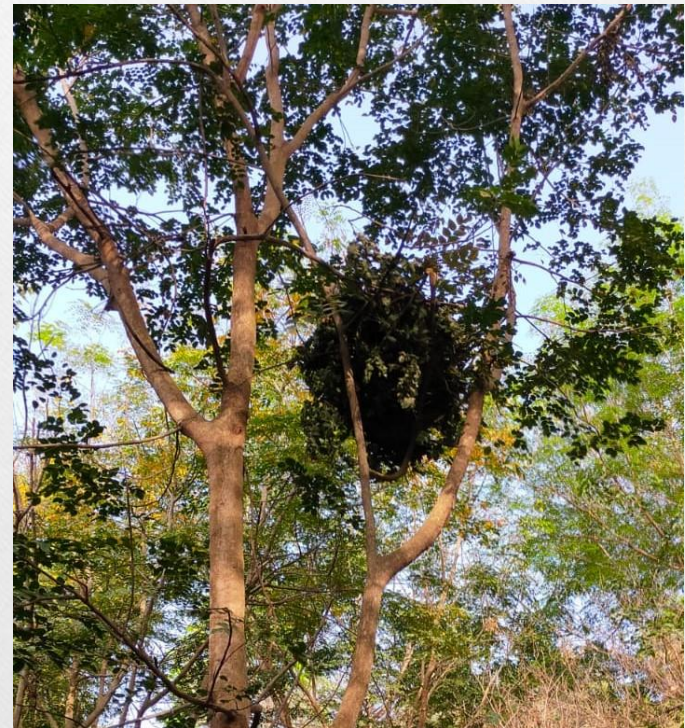
## Un nid de chimpanzés

Chaque soir, les **chimpanzés** construisent un **nid** individuel. Seules les mères chimpanzés et leurs enfants non sevrés dorment ensemble sur ces plateformes

Source :

Chimpanzés, mes frères de la forêt | INEE

<https://www.inee.cnrs.fr> › chimpanzes-mes-freres-de-la-foret





## 5- ECONOMIE

# Le soutien à l'activité économique

---

- La pépinière d'entreprise : l'idée chemine...



# Le soutien à l'activité économique

- **La filière Miel :**

Un partenariat se noue entre Kankalabé et notre spécialiste AKGN Christian Mangeot en Meuse.

Projet de Miellerie et d'un rucher modèle à Kankalabé

Analyse déc. 2022 du miel produit à Kankalabé →



Laboratoire d'analyses et d'écologie apicole  
**C.E.T.A.M. • Lorraine**  
Centre d'Etudes Techniques Apicoles de Moselle

Adresse postale : 1a, rue Jean-Baptiste de la Salle • 57310 GUÉNANGE  
Téléphone : 33 (0)3 82 82 68 22 • Télécopie : 33 (0)3 82 50 83 18  
<http://www.cetam.info> • E-mail : [cetam@cetam.info](mailto:cetam@cetam.info)

07 50 21 49 74 (V) 0033 • C.E.T.A.M. 0033 33 82 82 68 22 • 07 50 21 49 74 (V) 0033 • 07 50 21 49 74 (V) 0033

• Monsieur Paul SCHWITZER, Directeur, Chargé de recherches  
• Docteur Albert BECKER, Médecin, Faculté de Médecine de Lyon, Président du C.E.T.A.M.  
• Docteur Bernard DORY, Pharmacien biologiste, Faculté de Pharmacie de NANCY

## Rapport d'expertise d'un miel

0-0-0

### Références du produit et de l'analyse:

Analyse B223278 du 08 décembre 2022

### Client :

Monsieur MANGEOT Christian

### Réf échantillon:

Miel Guinée

### 1° Aspect visuel du produit

STRUCTURE	Liquide
COULEUR	Ambré foncé
ODEUR	Très puissant, complexe, fruité, "animal"
SAVEUR	Complexe très fruité, acidulé, "animal"

### 2° PHYSICO-CHIMIE (voir annexe pour les critères légaux)

Humidité (= E) (%)	18,9	Réfractométrie
Hydroxy Méthyl Furfural (HMF) (mG/KG)	14,8	Méthode Winckler
Conductivité électrique (µS/cm)	901	Méthode Commission d'Harmonisation de l'U.E.
pH initial	4,19	Méthode Commission d'Harmonisation de l'U.E.
pH équivalent	6,8	pH d'une solution de miel à 10% •
Acidité libre (mEq/Kg)	22,9	Titration au point d'équivalence



# LE SOUTIEN A L'ECONOMIE PAR LE MICRO-CREDIT

---

- 11 prêts octroyés en 2022 (33 bénéficiaires)
- Montant moyen du prêt : 700 €
- Objets des financements : remise en état moto taxi, semences pour culture, achats de stocks pour commerce...
- Encours du micro crédit au 31 déc. 2022 : 20.000 € (15.000 € après provisions) - Impact sur l'encours en Euro de la forte appréciation du franc guinéen sur l'Euro en 2022



# Une rencontre avec les attachés de coopération à l'ambassade de France à Conakry

---

- Des financements possibles de l'AFD
- Un appui potentiel du SCAC en matière douanière, pour de petits financements
- Une réflexion sur un partenariat entre l'Université de Lorraine et une université Guinéenne (LABE ou DALABA) pour un diplôme français à distance
- Un échange à poursuivre avec l'institut français de Guinée



**Une implication croissante des  
ressortissants dans l'aide au  
développement de KANKALABE**

**KANKALABE EN MARCHE ?**



## UN LIEN TOUJOURS ETROIT AVEC LES RESSORTISSANTS DE KANKALABE A CONAKRY





## Des jeunes ressortissants à Conakry l'AJRK dynamiques toujours plus impliqués dans l'aide au développement de Kankalabé





# Une association de ressortissants qui se structure aux USA



**NEW YORK-2023**

**GENERAL ASSEMBLY**

**DATE:**  
**SUNDAY, MAY 28th, 2023**

**START TIME:**  
**2pm**

**LOCATION:**  
**4132 Park Ave Bronx NY, 10457**

**Contacts:** (646)-474-9317  
(347)-647-0661





## Des réseaux sociaux qui boostent la solidarité internationale

# KANKALABE EN MARCHÉ

---

➤ Plus de 10000 abonnés à cette page Facebook

Il faut adhérer, partager, aider à animer et faire vivre cette vitrine

<https://www.facebook.com/groups/1799005200344748/permalink/3376019635976622/>

➤ **Objectif 2023 pour l'AKGN :**

- Coordonner les soutiens pour en augmenter l'efficacité
- Intégrer des guinéens impliqués dans la vie de KANKALABE dans l'AKGN pour en garantir la pérennité.



# LES ACTIONS EN FRANCE

---

- Opération BOL DE RIZ à l'école St Pierre de Nancy – le 8 avril 2022
- Le Marché du Monde Solidaire – les 19 et 20 novembre 2022 au Conseil Départemental de M&M

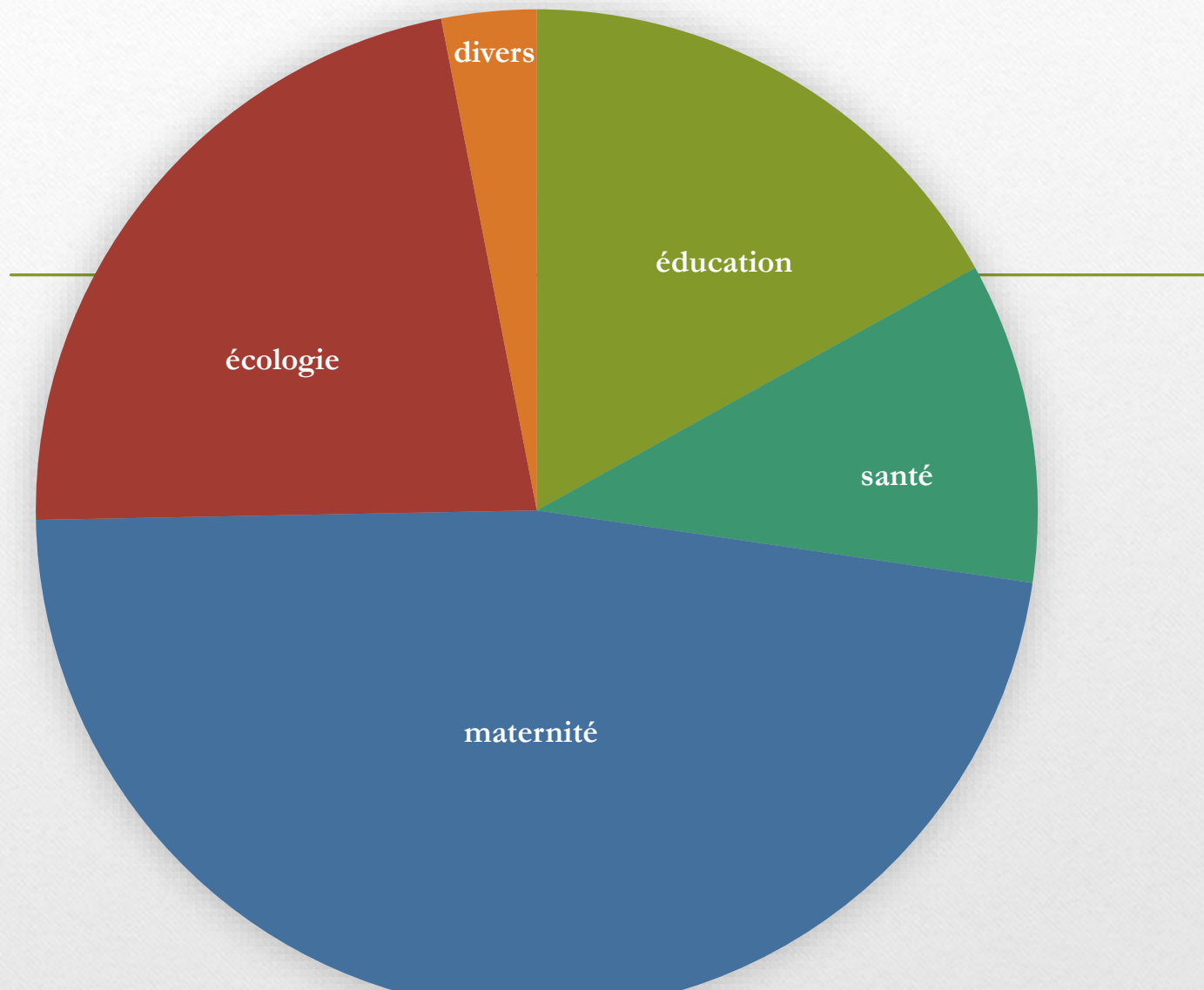


---

# Bilan financier 2022



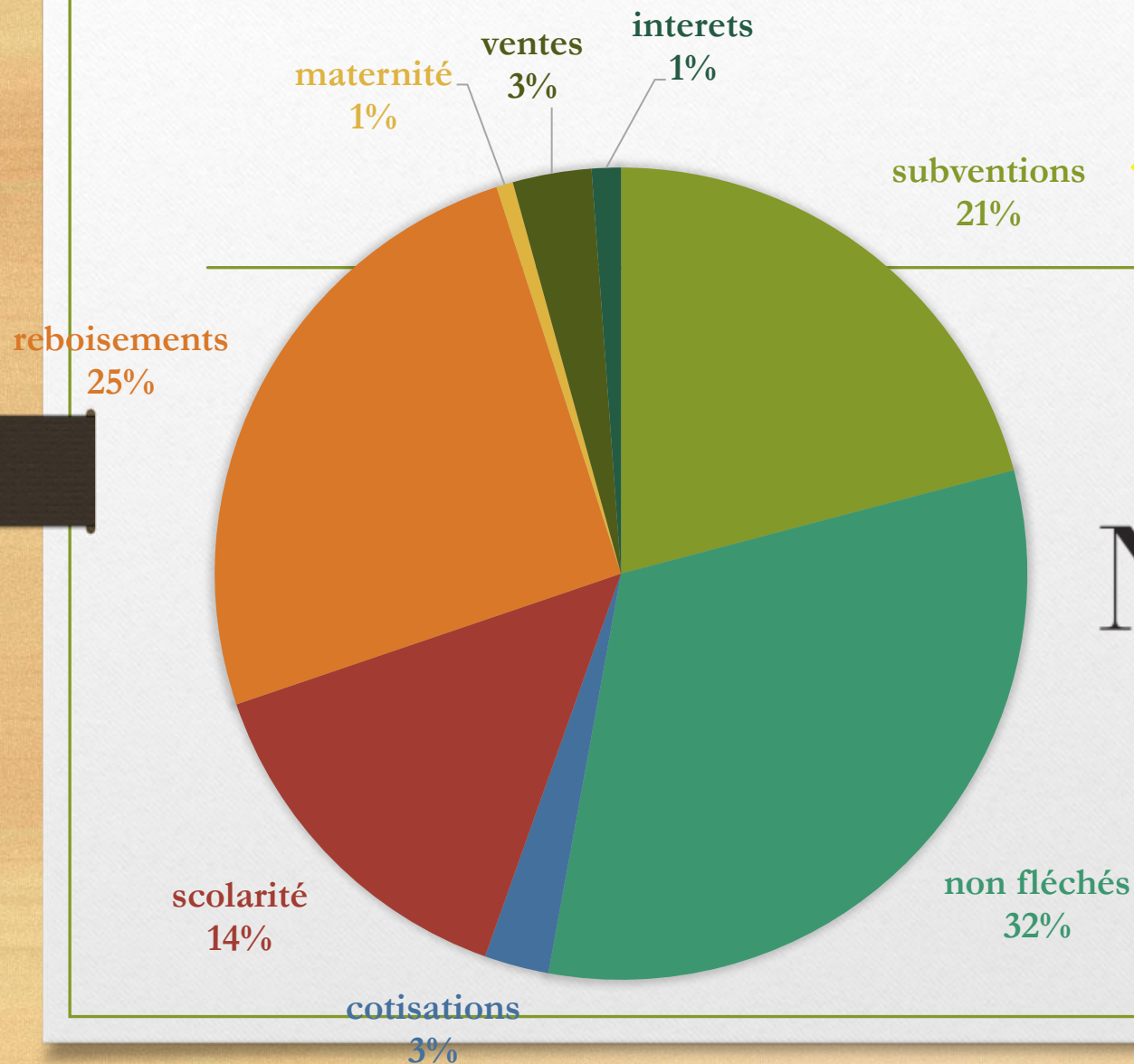
## Détail des dépenses 2022 (44 314,70 €)



Dépenses à 92% pour une action directe en Guinée, 6% pour la préparation de nos coordinateurs



# Détail des recettes 2022 (42 107,06 €)



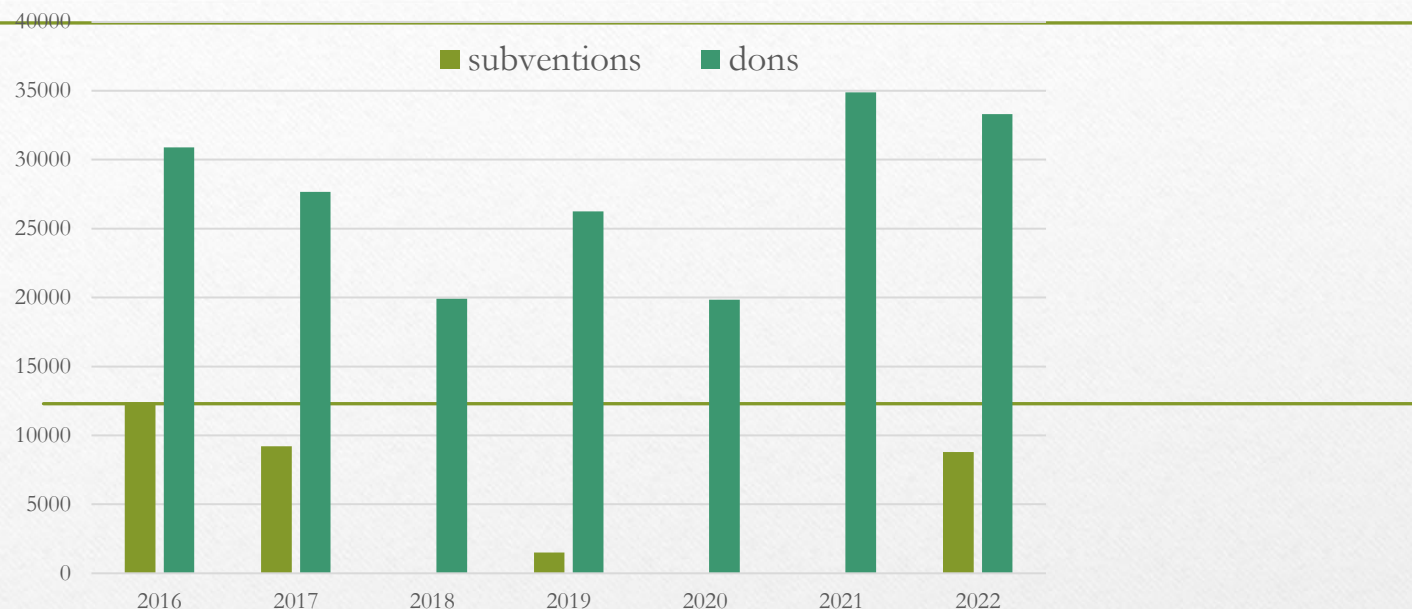
DEPARTEMENT  
MEURTHE  
&  
MOSELLE

ville de  
Nancy,

Filor  
avocats

APLV  
SOUCHES





53 adhérents, à plus de 90% des fidèles

L'AKGN a déclaré aux impôts avoir reçu 41 790€ de dons au titre de 2022 et délivré 129 reçus pour 2022.

Les dons se sont faits par Hello-Asso en don programmé ou ponctuel, virement ponctuel ou récurrent, chèque, ou espèces

Renonciation aux frais et contributions bénévoles



# Le tableau que tout le monde espérait

TOTAL DEPENSES		- 44 314,70 €	TOTAL RECETTES	42 107,06 €
résultat exercice 2022		- 2 207,64 €		
5. Frais engagés par membres AKGN		- 67,99 €	6. Dons par renonciation au remboursement de frais	- 67,99 €
Frais de mission en Guinée		- 10 191,36 €	Frais de mission en Guinée	10 191,36 €
Contributions activités bénévoles		- 14 264,47 €	Contributions activités bénévoles	14 264,47 €
TOTAL		- 68 770,53 €	TOTAL	66 562,89 €

## ASSOCIATION KANKALABE GUINEE NANCY EXERCICE 2022

Sommes disponibles en France au 31/12/2021	50 525,73 €	Sommes disponibles en France au 31/12/2022	48 318,09 €
Compte courant	15 009,79 €	Compte courant	12 328,09 €
Livret	35 452,38 €	Livret	35 940,44 €
Caisse	63,56 €	Caisse	49,56 €
disponible en Guinée au 31/12/2021	6 977,31 €	disponible en Guinée au 31/12/2022	4 858,44 €

Comptes révisés par Cécile De LOGIVIERE –Vérificateur aux comptes bénévole

# CA AKGN 2023

## Bureau de l'AKGN reconduit en 2023

- Franck BRANCALEONI, Président — renouvelé en 2021 – mandat 2021 – 2023
- Bruno ROSTAING, Vice-Président — mandat : 2022 – 2024
- Marc HEBRANT, Trésorier — mandat : 2022 – 2024
- Laure BARTHELEMY, Vice-Trésorier - renouvelé en 2021 – mandat 2021 – 2023
- Patrice LASSON, secrétaire mandat : 2022-2024
- Elisabeth BERGER, déléguée à la santé, mandat 2022-2024
- Damien CORNU, délégué à la communication mandat 2022-2024
- Catherine Vermion, Déléguée aux correspondances inter-associations mandat 2022-2024
- Claudine LEFER,
- Béatrice MERCIER
- Marie NEYHOUSER Déléguées aux écoles - mandat 2023 – 2025
- Claude AUBERTIN,
- Max SOULLIE, Délégués à l'environnement – mandat 2023 – 2025



# Quitus donné au CA 2022?

---

Vote : Voté à l'unanimité  
- bilan moral?

Vote : Voté à l'unanimité  
- bilan financier?

# Informations diverses

## J'aide l'AKGN en me faisant plaisir ☺

Comme tous les ans, en partenariat avec l'AKGN, Christian Mangeot Apiculteur à Void-Vacon, nous propose le Miel de ses ruchers

La qualité du miel de ce passionné de l'abeille est garantie !



Variétés proposées et prix :

• **Miel de fleurs de printemps** crémeux saveur fine et délicate, persiste en bouche

• pot kg plastique alimentaire 10 €

• pot 500g verre 6 €

• **Miel de fleurs d'été** crémeux saveur forte, explose en bouche

• pot kg plastique alimentaire 10 €

• pot 500g verre 6 €

• **Miel d'été** (très proche du miel de forêt) liquide saveur puissante, lisse

• pot 500g verre 8 €

• **Miel d'acacia** liquide, saveur douce

• pot 500g verre 8 €

*Une partie du prix de vente est reversé en Don à l'AKGN*



# Informations diverses

**N'oubliez pas de renouveler votre cotisation pour 2023 !**

## **Remerciements chaleureux :**

- Aux membres du bureau pour leur dynamisme dans les groupes de travail
- A nos partenaires en France et en Guinée, aux donateurs ;
- A nos 2 coordonnateurs des travaux à Kankalabé :
  - **Mamadou Saïdou 2 BALDE** –notre coordinateur historique et représentant de l'AKGN à Kankalabé – Vice maire de Kankalabé et membre de l'ADK
  - **Mamadou Kenda SOW** –coordonnateur adjoint nommé en décembre 2020 – secrétaire de l'AJESALK l'association des anciens élèves du Lycée de Kankalabé
- **Aux spécialistes qui nous ont rejoint cette année et qui nous apportent leur expérience dans leur domaine d'expertise :**
  - **Pour la Santé** : le Dr Stéphane Cristinelli Tiphannie Delpech infirmière de bloc
  - **Pour la Forêt** : Claude Aubertin et Max Soulié
  - **Pour l'Education** : les enseignants membres de l'AKGN, notre partenaire le GREF
  - **Pour l'activité apicole** : Christian Mangeot

# Liste d'émargement – présence AG

Donateurs		
Leonard	Christelle	
ADAM	PIERRE	
Association OGECE Saint Pie	école privée mixte	
Association SOUCHES		Représente par Bruno Rabin
AUBERTIN	Perrine	
Aubertin Claude		présent
BACI	Patrick	de cause
BANDERIER	Bernadette	
Barroche	Marie-Claude	
BARTHELEMY	Laure	excusée
Berger	Elisabeth	présente
BERTHOUE	GUY JEAN JOSEPH	excusé
Bianchi	Jean-Pierre	
BLOCHS	bernard	
BRANCALEONI	Franck	présent
BRANCALEONI	Caroline	
brancaloni	corine	
Brancaloni	Franck	
Brancaloni	Nicolas	
Camara	Aminata	présente
Castagné	Françoise	présente
CHARLOT	Paul	Excusé
Cisse	Fode Boubacar	présent
CODAZZI	Louissette	
Cornu	Damien	présent
Cristinelli	Stephane	présent
DAUPHIN	LOIC	
de Bono	Claude	
DE LOGIVIERE	Gilles	pourvu a F.B
DE LOGIVIERE	Lise	"
DE LOGIVIERE	Marie	"
DE LOGIVIERE	Mathilde	"
de Nonancourt	Marie Mathilde	
Delpach	Tiffany	présente
Deshayes	Vincent	
Diallo	Fatou	
D'ORNANT	Ma-Marguerite	présente
Dufour	Roselyne	
Dupuis	Mélanie	présente
DUREPERT	Jean Louis	de cause pourvu a F.B
Ehly	Gilbert	
Ferquel	Brigitte et Gilles	excusés pourvu a F.B
Ferry	Sophie	excusée pourvu a F.B
Filor		représente par J.E. KOL
Francois	Petitgand	
Gilbert	Ehly	

GLASSER	Catherine	Excuse
GOUVERT	JEAN-CLAUDE	
Halray Moulet	Agnes	
HEBRANT	Marc	présent -
Helluy	Patrick et véronique	Excusés !
Hesse	pierre	
Hilt	Jean Sebastien	
HINAJE	Leila	
HODOT	René	
HUTIN	Gilles	
KOPP	Je-Emmanuel	présent -
Lefebvre	Yoann	
LEFER	Claudine	présente -
Legros	Robert	
LENFANT	Jacques	
Leprun	Marilyn	
Leroy	Kenny	
LOTH	JEAN	
MACHIN	Robin	
MACHIN	LUCAS	
MACHIN	MARIE-FRANCE	
Mangeot	Christian	excuse
MERCIER	Béatrice	présente -
MICHAUT	Nicole	présente
Montaigne	Emilie	
NEYHOUSER	Marie	présente -
NICAISE	NICOLAS	
Ortola	Claire	
Poisson	Armelle	
Renaudin	Anne-Marie	
ROSTAING	Bruno	présent
Rostaing	Margaux	présent
ROUSSEL	CECILE	
Ruth	Daniel	excuse
Salles	Frank	
Salmon	Mélanie	
SIMONET	Georges	
Ste Photovoltaïque de Nomesy		représente par B. Rostain
Tamarins		A
Vermion	Catherine	présente
Yager	Béatrice	
Soulier	Naz	présent
Hameau	Zahelle	présent
Elmouch	Juliette	présent

[illegible]

plusieurs invités s'excusent.

- Kanda
- Et H<sub>2</sub> Sauron Bal's II
- Diable Cassimon
- Emmanuel Belhadj
- Intérieur Catherine (chambre de neige)



MERCI A TOUS ET TOUTES  
POUR VOTRE  
PARTICIPATION A L'AG 2023